

## EKONOMİK YAPI

Nevşehir ekonomisi tarım ve turizme dayalıdır. Nüfusun çoğunluğu tarım ve hizmetler sektöründe çalışmaktadır. İl Merkezinde ticaret; Ürgüp, Avanos, Göreme yörelerinde turizm önde gelen istihdam alanını oluşturmaktadır.

İl merkezinde gıda ve içecek sektörü ön plana çıkarken bunu inşaat, tekstil ve metal sanayi izlemektedir. Gıda sektöründe Nevşehir’de patates üretimine bağlı olarak patates cipsi üretimi alanında yeni firmalar yatırım yapmaya başlamışlardır. İl, antik çağa dayanan üzüm yetiştiriciliği ve buna bağlı içki ve gıda sanayinde her zaman farklı bir yere sahip olmuştur.



İlimizde 2014 yılı itibariyle kişi başına milli gelir 8.678 dolardır. Ulusal sıralamada 41. durumdadır. Ayrıca İl, Kalkınma Bakanlığı’nın 2012 yılı ekonomik-sosyal gelişmişlik sıralamasında 33. durumdadır. Nevşehir kalkınmada 1. derecede öncelikli iller arasındadır ve 5084 sayılı Yatırımların ve İstihdamın Teşviki Hakkında Kanun’a göre teşvik alan illerden biridir.

### İlimiz Ekonomisinin Sektörel Payları GSKD 2014 ;

- ❖ Tarım% 20,2
- ❖ Sanayi% 17,1
- ❖ Hizmet sektörü% 62,7
- ❖

Görüldüğü gibi sektörler itibarıyla istihdam oranları ele alındığında ilimizde çalışanların % 62,7 ile hizmet sektöründe yoğun olarak istihdam edildiğini, bunu % 20,2 ile tarım sektörünün izlediği görülür. Sanayi sektöründe istihdam % 17,1’dir. İlimiz hala tarım ağırlıklı yapısını hizmet sektörüne yöneltmiş durumdadır.

İlimiz genelinde çalışan, emekli bakmakla yükümlü olunan ve gelir testi yaptıranlar olmak üzere toplam 274.006 kişi sosyal güvenlik kapsamındadır. Zorunlu Genel Sağlık Sigortası kapsamında 28.940 kişi yer almakta olup, bunlardan 12.761 kişi ise sosyal güvenlik kapsamı dışındadır. Zorunlu Genel Sağlık Sigortası kapsamındakiler hariç nüfusun % 85,46’sı sosyal güvenlik kapsamına alınmıştır.

### Nevşehir’in Başlıca Maden Rezervleri (Toplam Rezervler)

İl jeolojisi nedeniyle endüstriyel hammaddeler açısından zenginliğe sahiptir. İlin önemli maden rezervlerini pomza, perlit, kaolin, mermer, kaya tuzu ve kum çakıl oluşturmaktadır.

## Sanayi

Halen, İlimizde faaliyet gösteren ‘‘Sanayi Sicil Belgeli’’ 248 iřletme mevcuttur. İl’de 9 KSS mevcut olup, Bakanlık tarafından desteklenerek kurulan ve faaliyette olan 8 K Sanayi Sitesi bulunmaktadır ve bunların toplam iřyeri sayısı 1.524’tr.

**Tablo 1- K Sanayi Siteleri**

Adı	Faaliyet bařlama yılı	Toplam alanı (hektar)	Yapılmıř iřyeri sayısı	Dolu iřyeri sayısı	Boř iřyeri sayısı	Doluluk oranı	Yaklařık istihdam
Metal İř Sanayi/NEVŐEHİR	1984	2,20	96	55	41	%57,29	220
Lale Sanayi Sitesi/NEVŐEHİR	1972	26,08	420	265	155	%63,09	1.060
K Sanayi Sitesi/NEVŐEHİR	1960		430	295	135	%68,60	1.180
rgp K Sanayi Sitesi	1973	5,51	160	115	45	%71,87	345
Avanos K Sanayi Sitesi	1967	1,34	160	100	60	%62,5	300
Glőehir K Sanayi Sitesi	1975	16,00	100	65	35	%65,00	130
Hastım K Sanayi Sitesi/HACİBEKTAŐ	1985	8,00	62	31	31	%50,00	60
Aksan K Sanayi Sitesi/KOZAKLI	1976	5,00	96	65	30	%67,7	65
Acıgl K Sanayi Sitesi	1996	4,00	50	45	5	%90,00	95

**Tablo 2- Organize Sanayi Blgeleri**

İlimizde birisi zel olmak zere 2 Organize Sanayi Blgesi bulunmaktadır.

Acıgl Organize Sanayi Blgesi		Nevőehir zel Sanayi Blgesi	
Kuruluř Tarihi	2010	Kuruluř Tarihi	2010
Alanı(Hektar)	156	Alanı(Hektar)	84
Parsel Sayısı	94	Parsel Sayısı	78
Tahsis Edilen Parsel	44	Tahsis Edilen Parsel	78
retimdeki Tesis Sayısı	10	retimdeki Tesis Sayısı	33
<i>Mevcut İstihdam</i>	<i>450</i>	<i>Mevcut İstihdam</i>	<i>1200</i>

## Ticaret

Nevşehir'de 2016 yılında kayıt altına alınan 255.773 ton patates üretimi yapılmıştır. İlimizdeki yıllık patates üretimi Türkiye üretiminin yaklaşık % 5,4 'ünü oluşturmaktadır. Ayrıca, çerezlik kabak ve bağcılık ticaret faaliyeti içinde önemli yer tutmaktadır. Doğal yapısı nedeniyle patates, limon, portakal ve greyfurt depolamaya mahsus büyük depolar mevcut olup, depoculuk faaliyeti de il ticaretinin önemli bir kısmını oluşturmaktadır.

Türkiye'de depolanan patatesin ve limonun büyük kısmı ilimizde depolanmaktadır.

Nevşehir'deki ponza madeninden hafif yapı elemanı olan briket ve Kızılırmak yatağı çevresinde oluşmuş toprağa dayalı tuğla üretilip ülke geneline pazarlanmaktadır. Yörenin özelliğinden dolayı bağcılık ve şarap üretimi ticari faaliyeti içinde önemli bir yer tutmaktadır.

İlde 2016 yılında 50.076 (bin dolar) ihracat, 34.481 (bin dolar) ithalat gerçekleşmiştir. İthalat ve ihracatımız 2016 yılında bir önceki döneme göre ihracatta artış ithalatta azalış göstermişlerdir. İhracat kalemlerinin en yüksek değerini Gıda ürünleri ve İçecekler oluşturmaktadır. En fazla ihracat yapılan ülkeler Irak, Suriye ve Hollanda'dır. İthalat kalemlerinin en yüksek değerini ise tarım ve hayvancılık oluşturmuştur. İhracatçı firma sayısı 48, ithalatçı firma sayısı ise 47'dir.

**Tablo 3- İthalat ve İhracat Durumu**

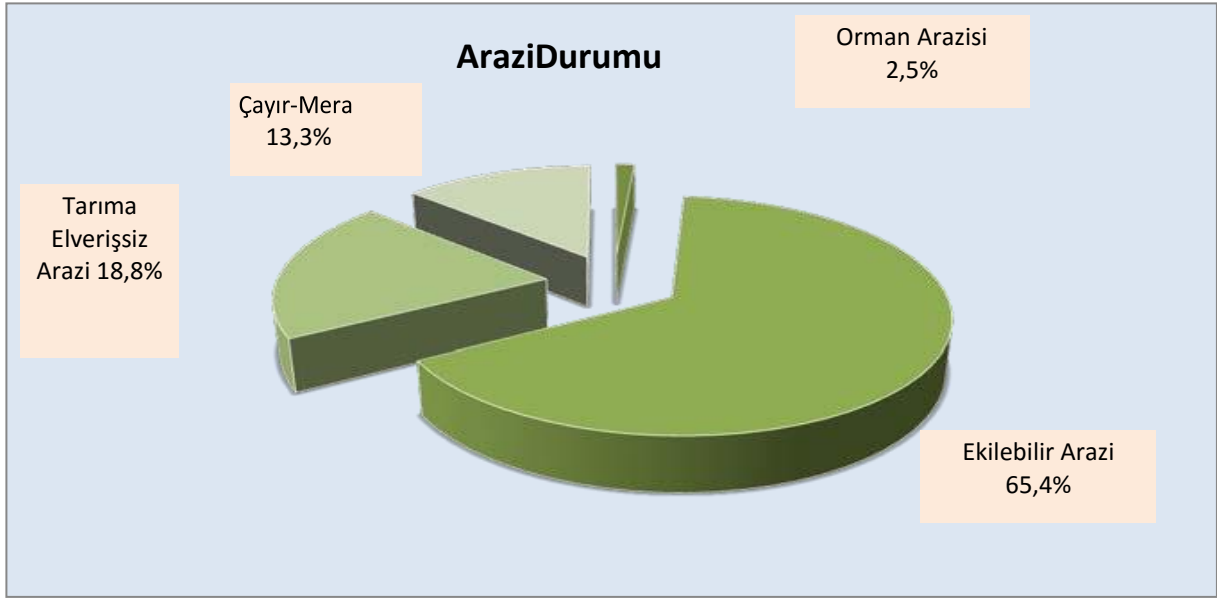
İLİMİZ 2007-2016 İTHALAT RAKAMLARI * (BİN DOLAR)									
2007	2008	2009	2010	2011	2012	2013	2014	2015	2016
34.955	56.461	14.107	18.842	29.537	38.030	34.810	35.055	45.155	34.481
İLİMİZ 2007-2016 İHRACAT RAKAMLARI * (BİN DOLAR)									
2007	2008	2009	2010	2011	2012	2013	2014	2015	2016
15.732	17.526	20.688	53.493	79.615	46.912	49.046	45.718	35.986	50.076

## Tarım

İlimizin 5.486 Km<sup>2</sup>'lik yüzölçümünün %2,5'ü orman, % 65,4'i tarım arazisi, %18,8 'i tarım dışı alan ve % 13,3'si çayır-meradır.

Nevşehir genelinde tarımsal üretim arazi kullanımının %55,4'ünü tahıllar oluşturur. Diğer önemli ürünleri başta üzüm olmak üzere çekirdeklik kabak, patates, pancar, ay çekirdeği ve baklagillerdir.

## Şekil 1- İlin Arazi Durumu



**Tablo 4- Bitkisel Üretim**

Ürün Adı	NEVŞEHİR 2016 yılı Üretim (ton)	TÜRKİYE 2016 yılı Üretim (ton)	NEVŞEHİR ÜRETİMİNİN TÜRKİYE ÜRETİMİNDEKİ % LİK YERİ
Buğday	226.034	16.980.000	1,33
Arpa	156.179	6.310.000	2,48
Çavdar	30.698	300.000	10,23
Şekerpancarı	336.770	19.465.452	1,73
Patates	255.773	4.750.000	5,38
Mısır(Sılabalık)	71.036	20.139.033	0,35
Fiğ (Toplam)	6.552	4.609.029	0,14
Yonca (Yeşil ot)	73.765	15.714.381	0,47
Kabak (Çerezlik)	13.513	42.181	32,04
Domates	55.971	12.600.000	0,44
Ceviz	537	195.000	0,28
Kayısı	1.002	730.000	0,14
Elma	9.180	2.925.828	0,31
Kurutmalık Üzüm	27.518	395.732	6,95
Sofralık Üzüm	23.372	1.380.120	1,69
Şaraplık Üzüm	49.427	472.534	10,46
Toplam Üzüm Üretimi(çekirdekli)	100.317	2.248.386	4,46
Bağ Alanı (da)	181.598	3.285.576	5,53
Nohut	4.574	455.000	1,01
Kuru Fasulye	28.551	235.000	12,15
Yeşil Mercimek	149	20.000	0,75
Ayçiçeği	245	1.500.000	0,02
Aspir	1.669	58.000	2,88

İlimizde en fazla tahıl üretimi gerçekleştirilirken bunu çerezlik kabak, üzüm, patates ve sekerpancarı izlemektedir. Türkiye’de yetiştirilen çerezlik kabağın % 32,04’ü, şaraplık üzümün % 10,46’si, kurutmalık üzümün % 6,95’i, patatesin % 5,38’i ilimizde üretilmektedir. Patates en önemli gelir kaynağı olmasına karşın son dönemde yaşanan patates sigili hastalığı nedeniyle ekili alanlarda karantina uygulaması sebebiyle daralma görülmüştür. İlimizdeki patates üretimi azalırken ülke üretimi artmış, Türkiye üretiminin yaklaşık % 25 ’ini ilimiz karşılarken bu oran % 5,38’e kadar düşmüştür.

### Doğal Ürün Saklama Depoları

İlimizde, toplamda 1.063.007 m2 1.150.000 ton kapasiteli, 1.120 adet depo mevcut olup, bulunduğu yer itibari ile depoların listesi aşağıya çıkarılmıştır. Depolarda ağırlıklı olarak limon ve patates saklanmaktadır.

**Tablo 5- Doğal Ürün Saklama Depoları**

Deponun Bulunduğu Yer	Adedi	Kapasitesi (Ton)	Alanı (m <sup>2</sup> )
Nevşehir Merkez- Nar – Çat Kasabaları	81	409.000	395.000
Göre Kasabası	26	8.000	7.142
Çardak Köyü	10	8.000	7.142
Kaymaklı Kasabası	10	15.000	13.392
Taşkınpaşa Köyü – Ürgüp	62	8.900	7.946
Cemil Köyü-Ürgüp	8	450	401
Şahinefendi Köyü – Ürgüp	67	30.250	27.406
Güneyce Köyü-Derinkuyu	18	20.000	17.857
Mazı Köyü – Ürgüp	78	37.500	33.729
Bahçeli Köyü	31	3.800	3.473
Ayvalı Köyü-Ürgüp	55	3.200	2.852
Ortahisar Kasabası - Ürgüp	358	78.000	69.642
Başdere Köyü	1	3.000	2.678
Kavak Kasabası - Merkez	335	654.000	630.000
Derinkuyu Merkez	1	2.000	1.785
<b>Toplam</b>	<b>1.141</b>	<b>1.281.000</b>	<b>1.220.445</b>

### Hayvancılık

İlimizde hayvancılık potansiyeli iyi olmasına rağmen hayvan varlığı istenilen seviyeye ulaşamamıştır. Buna paralel et ve süt üretimi Türkiye üretiminin yaklaşık %3-4’ünü oluşturmaktadır.

**Tablo 6- Büyük ve Küçükbaş Hayvan Varlığı**

TR71 Bölgesi Büyükbaş ve Küçükbaş Hayvan Varlığı (Baş) 2016				
Gösterge	Nevşehir	TR71	Türkiye	TR71/ Türkiye (%)
Sığır	74.586	616.608	14.080.155	4,34
Manda	5	1.218	142.073	0,86
Koyun	110.259	1.304.086	30.983.933	4,21
Keçi	10.553	195.076	10.345.299	1,89
Ördek	1.893	17.409	413.841	4,21

**Tablo 7- Ekonomik ve Mali Göstergeler**

DEĞİŞKEN	YIL	BİRİM	DEĞER
KBGSYİH Miktarı İl	2014	\$	8678
Kişi Başına GSYİH İl Sırası	2014	Sıra	42
İşsizlik Oranı	2013	%	6
İstihdam Oranı	2013	%	47,5
İş Gücüne Katılım Oranı	2013	%	50,5
Sigortalı Sayısı	2016	Kişi	71.363
Sosyo - Ekonomik Gelişmişlik Sırası	2011	Sıra	36
Banka Şube Sayısı	2016	Adet	44
Toplam Banka Mevduatı	2016	TL	30.765.549,00
Kişi Başına Toplam Mevduat	2016	TL	105,76
Banka Kredileri	2016	TL	38.371.119,00
Kişi Başına Nakdi Kredi	2016	TL	131,91
Tahakkuk Eden Vergi Miktarı	2016	TL	578.757.360,00
Tahsil Edilen Vergi Miktarı	2016	TL	398.086.097,00
Tahsilat /Tahakkuk Oranı (vergi)	2016	%	69
Toplam Vergi Mükellefi Sayısı	2016	Kişi	5057
İhracat	2016	Dolar (\$)	50.076.365
İthalat	2016	Dolar (\$)	34.480.957

### İşgücü

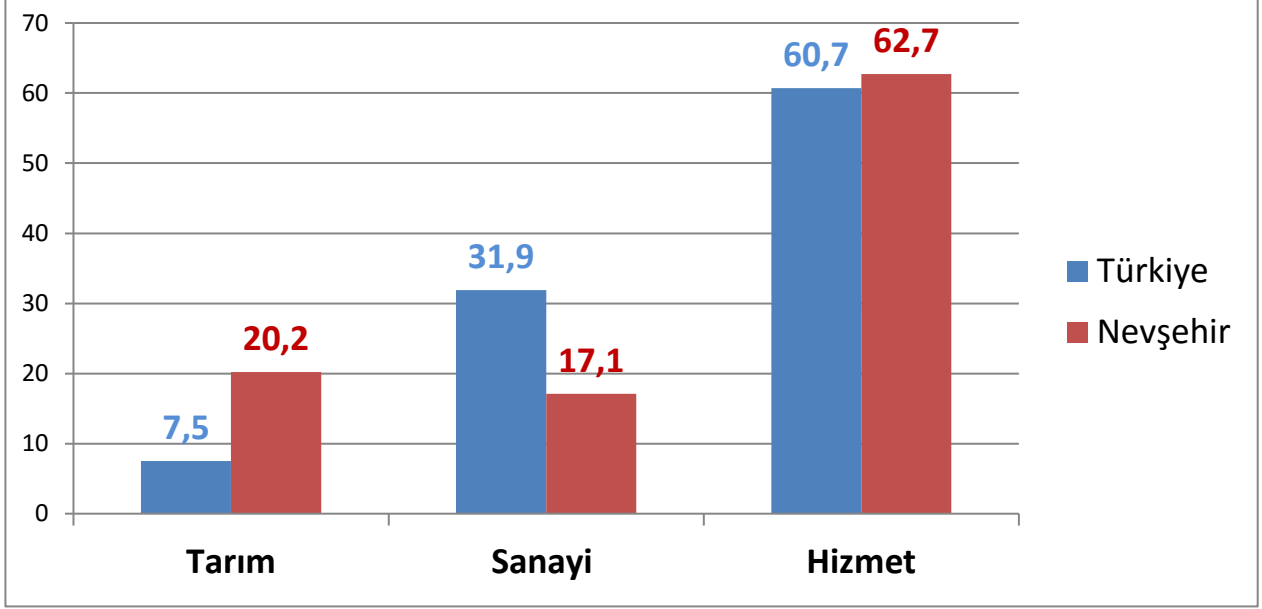
İlimizde işgücüne katılma oranı artarak devam etmektedir. 2013 yılı verilerine göre iş gücüne katılma oranı % 50,5 olmuştur. İşsizlik oranı düşme eğiliminde olup 2013 yılı verilerine göre 6,0'a gerilemiştir. 2010 yılında istihdam oranı % 48 iken 2013 yılında % 47,5'e gerilemiştir.

**Tablo 8- İl Bazında İşgücü Göstergeleri**

YIL	İşgücüne katılma oranı Labour force participation rate				İşsizlik oranı Unemployment rate				İstihdam oranı Employment rate			
	Oran Rate (%)	Değişim katsayısı Coefficient of variation (%)	%95 Güven aralığı 95% Confidence intervals		Oran Rate (%)	Değişim katsayısı Coefficient of variation (%)	%95 Güven aralığı 95% Confidence intervals		Oran Rate (%)	Değişim katsayısı Coefficient of variation (%)	%95 Güven aralığı 95% Confidence intervals	
			Alt sınır Lower limit	Üst sınır Upper limit			Alt sınır Lower limit	Üst sınır Upper limit			Alt sınır Lower limit	Üst sınır Upper limit
2009	48,5	2,5	46,1	51,0	9,9	17,4	6,5	13,3	43,7	3,4	40,8	46,7
2010	50,0	2,0	48,1	52,0	8,4	12,6	6,3	10,4	45,8	2,4	43,7	48,0
2011	50,4	1,3	49,0	51,7	7,5	9,0	6,2	8,8	46,6	1,6	45,1	48,0
2012	49,6	1,6	48,1	51,1	6,1	11,0	4,8	7,4	46,6	1,8	44,9	48,3
2013	50,5	1,1	49,5	51,6	6,0	4,3	5,5	6,5	47,5	1,2	46,4	48,6

Sektörler itibarıyla istihdam oranları ele alındığında ilimizde çalışanların % 43,2 ile hizmet sektöründe yoğun olarak istihdam edildiğini, bunu % 42,6 ile tarım sektörünün izlediği görülür. Sanayi sektöründe istihdam % 14,2'dir. İlimiz hala tarım ağırlıklı yapısını korumaktadır.

**Şekil 2- Sektörlerin Ekonomideki Payları Türkiye ve Nevşehir Karşılaştırması 2014**



TR71 bölgesinin Türkiye tarımı içindeki payı 2004 yılında % 4,1 iken bu oran 2008 yılında 3,5'e gerilemiştir. Sanayii içindeki payı ise 2004 yılında 1,3 iken 2008 yılında bu oran 1,4 olmuştur. Hizmetler sektöründeki payı 2004 yılında % 1,2 den 2008 yılında 1,3 olmuştur. Ülke içindeki Gayri safi katma değer in % 1,5'i bölgemizde gerçekleştirilmiş olup 26 düzey 1 bölge arasında 19-20 sıralar da yer almıştır.

### **İlin Bölge ve Türkiye İçindeki Ekonomik Düzeyi**

Nevşehir İli bölge içinde ve Türkiye ortalamasıyla kıyaslandığında işsizliğin en düşük olduğu ve istihdamın en yüksek olduğu bir ildir. İş gücüne katılma oranı bakımından da hem bölge illerinden hem de Türkiye ortalamasından daha iyi durumdadır. İşteki durumuna göre ücretli, maaşlı veya yevmiyeli olarak istihdam edilen nüfus oranı Aksaray ilinden sonra en düşük ildir. Tarım sektöründe istihdam edilen nüfus itibarıyla Niğde'den sonra en çok tarımda istihdam sağlayan şehir olmuştur. İlde diğer dikkati çeken durum; sanayi sektöründe istihdam oranı bölgedeki en düşük İl olup Türkiye ortalamasının çok altındadır. Nevşehir ili, tarım ve hizmet sektörünün öne çıktığı bir ekonomik yapıya sahiptir.

**Tablo 9- İlin Bölge ve Türkiye İçindeki Sosyo - Ekonomik Düzeyi**

	Türkiye	Kırşehir	Nevşehir	Niğde	Aksaray	Kırıkkale
İşsiz Sayısı	2 100 000	6000	<b>5000</b>	7000	8000	9000
İstihdam Oranı	43,7	43,1	<b>51,1</b>	49,8	51	34,8
İşteki Durumuna Göre Ücretli, Maaşlı Veya İşgücüne	68,5	53,3	<b>50,7</b>	51,4	49,2	70,1
İşgücüne	47,5	46,5	<b>53,4</b>	52,9	53,8	38,8
Tarım Sektöründe İstihdam	22,7	38,6	<b>42,6</b>	47,5	42,2	21,2
Sanayi Sektörü	27,2	19,9	<b>14,2</b>	18,4	22	21,5
Hizmet Sektörün	50,1	41,5	<b>43,2</b>	34,1	35,8	57,3
İşgücüne Dâhil Olmayan Nüfus	50,5	45,4	<b>48,1</b>	44,7	50,9	51,6

### Sosyo-Ekonomik Gelişmişlik Sıralaması

TR71 bölgesi içinde TR714 kod numarası ile yer alan Nevşehir ilinin bölge içindeki bazı göstergeleri tablo 11’de yer almıştır. Nevşehir şehirleşme oranı itibarıyla 30. , Nüfus yoğunluğu itibarıyla 51., yaş bağımlılık oranı itibarıyla 38., nüfus artış hızı itibarıyla 59., cinsiyet oranı itibarıyla 79. sırada yer almıştır. Tablo 19 da ise TR 71 bölgesinin bazı göstergeleri yer almaktadır.

**Tablo 10- TR714 ve TR71 bölgesinin karşılaştırmalı çeşitli göstergeleri**

	Şehir nüfusunun toplam nüfus içindeki oranı		Nüfus yoğunluğu 2016		Toplam yaş bağımlılık oranı 2016		Yıllık nüfus artış Hızı 2015 -	
	%	Sıra		Sıra		Sıra	Binde	Sıra
TR711Kırıkkale	78,1	31	61	41	43,6	63	28,1	8
TR712 Aksaray	53,7	55	52	52	51,6	24	25,9	12
TR713 Niğde	50,9	54	48	60	51,5	25	15,4	27
TR714Nevşehir	42,7	72	54	50	48,8	38	14,3	32
TR715 Kırşehir	66,4	37	36	65	44,6	56	19,4	19

TR71 bölgesi net göç hızı bakımından 26 bölge arasında **8.**, öğretmen başına düşen öğrenci sayısı itibarıyla 18., hastana yatak sayısı bakımından 19., kütüphanelerden yararlanma sayısı açısından 1. Sırada yer almıştır. Bölge bitkisel üretimde 26 bölge içinde 2., canlı hayvan değerleri itibarıyla 8., hayvansal ürün değerleri itibarıyla 11. Sırada yer almaktadır. Bölge tarımsal üretim değerlerinin göreceli olarak diğer bölgelere göre ortalamanın üzerinde olduğu söylenebilir.

Nevşehir İli bitkisel ürün değerleri bakımından 10. Sırada yer alırken, kütüphanelerden yararlanma sayısı bakımından 3. Sırada yer aldığı görülür. Bunlar ilin güçlü yanlarını göstermektedir. İlimiz ve bölgemiz Türkiye ortalamasının kısmen altında orta gelişmişlik düzeyinde sayılacak bir konumdadır.

Devlet Planlama Teşkilatınca 2003 yılında yapılan illerin sosyo ekonomik gelişmişlik sıralamasında Nevşehir 34. Sırada yer almıştır. Kırıkkale 33., Kırşehir 42., Niğde 49., Aksaray ise 56.



Sırada yer almaktadır. Kırıkkale 0,05851 endekse sahipken Nevşehir -0,07483 endekse sahiptir ve Nevşehir'le birlikte daha sonra gelen illerin endeksi eksi olmuştur. Bu açıdan bakıldığında da Nevşehir tam ortada bir yerlerde yer aldığı görülür.

1996 ve 2003 yıllarında yapılan araştırma sonucuna göre 1996 yılında 32. Sırada ve artı 0,00639 endekse sahip olan Nevşehir 2003 yılında 34. Sıraya gerilemiştir gelişme endeksi -0,07483 olmuştur.

İlçeler sıralamasında Nevşehir 89. Ürgüp 192., Avanos 227., Hacıbektaş 389., Derinkuyu 410., Gülşehir 520., Kozaklı 548., Acıgöl ilçemiz ise 751. Sırada yer almıştır.

**Tablo 11- 1996 ve 2003 Yılları Sosyo-Ekonomik Gelişmişlik Sıralamalarının Karşılaştırılması**

İLLER	1996 ARAŞTIRMASI		2003 ARAŞTIRMASI		SIRA DEĞİŞİM
	SIRA	ENDEKS	SIRA	ENDEKS	
NEVŞEHİR	32	0,00639	34	-0,07483	0

**Tablo 12-İlçelerin Gelişmişlik Sıralamaları**

Merkez	89	2	1,16603
Ürgüp	192	3	0,46644
Avanos	227	3	0,30077
Hacıbektaş	389	3	-0,12403
Derinkuyu	410	3	-0,16774
Gülşehir	520	4	-0,36556
Kozaklı	548	4	-0,40742
Acıgöl	751	5	-0,79235

**Tablo 13- İllerin Sosyo-Ekonomik Gelişmişlik Sıralaması(2003)**

S	İL	ENDEK	S	İL	ENDEKS
1	İSTANBUL	4,80772	4	KIRŞEHİR	-0,22870
2	ANKARA	3,31483	4	ARTVİN	-0,26018
3	İZMİR	2,52410	4	AFYON	-0,27246
4	KOCAELİ	1,94329	4	DÜZCE	-0,27995
5	BURSA	1,67890	4	ÇORUM	-0,32761
6	ESKİŞEHİR	1,10368	4	OSMANİYE	-0,33321
7	TEKİRDAĞ	1,05893	4	K.MARAŞ	-0,34968
8	ADANA	0,94901	4	NİĞDE	-0,35582
9	YALOVA	0,93541	5	GİRESUN	-0,36696
1	ANTALYA	0,91480	5	KASTAMONU	-0,37558
1	KIRKLARELİ	0,86287	5	TUNCELİ	-0,40003
1	DENİZLİ	0,71624	5	SİVAS	-0,40597
1	MUĞLA	0,71238	5	KİLİS	-0,41175
1	BOLU	0,60860	5	BARTIN	-0,41550
1	BALIKESİR	0,56540	5	AKSARAY	-0,45183
1	EDİRNE	0,56234	5	SİNOP	-0,48518
1	MERSİN	0,51934	5	ERZİNCAN	-0,49288
1	BİLECİK	0,50429	5	ÇANKIRI	-0,51917
1	KAYSERİ	0,47748	6	ERZURUM	-0,53286
2	GAZİANTEP	0,46175	6	TOKAT	-0,59010

2	ZONGULDAK	0,44906	6	ORDU	-0,64489
2	AYDIN	0,42025	6	DİYARBAKIR	-0,66993
2	SAKARYA	0,40404	6	YOZGAT	-0,71652
2	ÇANAKKALE	0,36924	6	ADIYAMAN	-0,77647
2	MANİSA	0,34165	6	BAYBURT	-0,80176
2	KONYA	0,25254	6	KARS	-0,81944
2	KARABÜK	0,21332	6	ŞANLIURFA	-0,83158
2	ISPARTA	0,21187	6	IĞDIR	-0,89089
2	HATAY	0,19613	7	BATMAN	-0,90456
3	UŞAK	0,16867	7	GÜMÜŞHANE	-0,92501
3	BURDUR	0,14395	7	MARDİN	-0,98944
3	SAMSUN	0,08791	7	SIİRT	-1,00644
3	KIRIKKALE	0,05851	7	ARDAHAN	-1,07318
3	NEVŞEHİR	-0,07483	7	VAN	-1,09297
3	KARAMAN	-0,09852	7	BİNGÖL	-1,12469
3	ELAZIĞ	-0,10131	7	HAKKARİ	-1,13956
3	RİZE	-0,17840	7	ŞIRNAK	-1,13979
3	TRABZON	-0,18582	7	BİTLİS	-1,15736
3	AMASYA	-0,18591	8	AĞRI	-1,28116
4	KÜTAHYA	-0,20684	8	MUŞ	-1,43956
4	MALATYA	-0,22627			

Devlet Planlama Teşkilatı bu çalışmasında gelişmişlik derecesini 5 gruba ayırmıştır. Bu ayrıma göre Nevşehir 3. Derecede gelişmiş iller grubunda 9. Sırada yer almıştır. Kırıkkale ve Kırşehir aynı grupta yer alırken, Niğde ve Aksaray 4. Derecede gelişmiş iller grubunda yer almıştır.

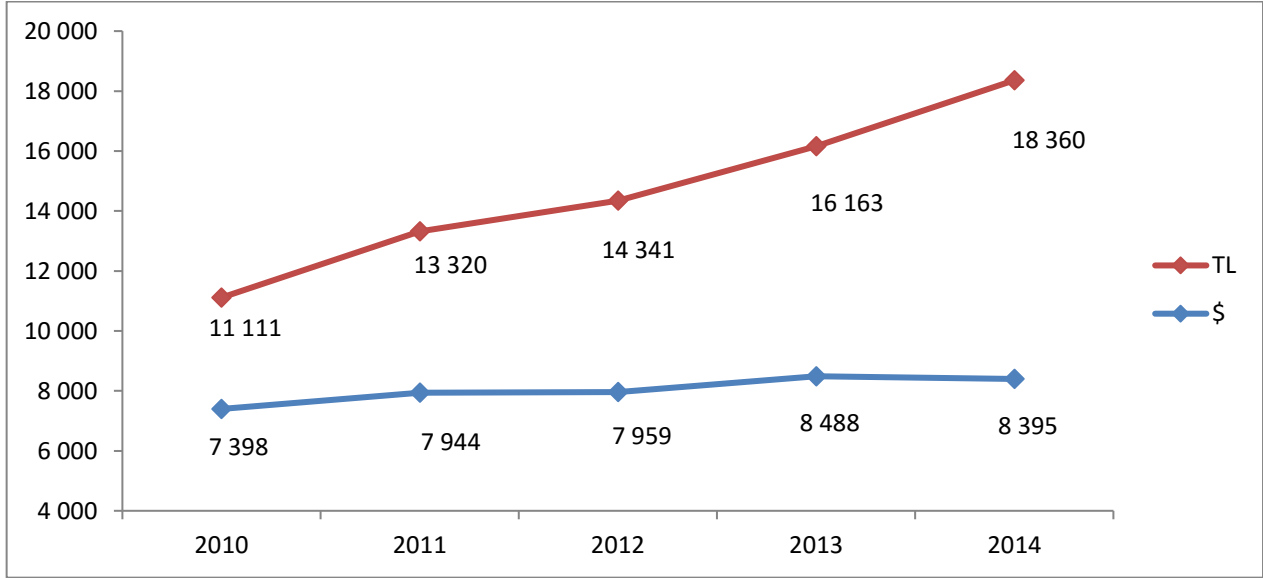
**Tablo 14- Gelişmişlik Endeksine Göre Kademeli İl Grupları(2003)**

1. Derecede Gelişmiş İller	2. Derecede Gelişmiş İller	3. Derecede Gelişmiş	4. Derecede Gelişmiş İller	5. Derecede Gelişmiş İller
1. İstanbul	1. Eskişehir	1. Konya	1. Osmaniye	1. Bayburt
2. Ankara	2. Tekirdağ	2. Karabük	2. Kahraman	2. Kars
3. İzmir	3. Adana	3. Isparta	3. Niğde	3. Şanlıurfa
4. Kocaeli	4. Yalova	4. Hatay	4. Giresun	4. Iğdır
5. Bursa	5. Antalya	5. Uşak	5. Kastamonu	5. Batman
	6. Kırklareli	6. Burdur	6. Tunceli	6. Gümüşhane
	7. Denizli	7. Samsun	7. Sivas	7. Mardin
	8. Muğla	8. Kırıkkale	8. Kilis	8. Siirt
	9. Bolu	9. Nevşehir	9. Bartın	9. Ardahan
	10. Balıkesir	10. Karaman	10. Aksaray	10. Van
	11. Edirne	11. Elazığ	11. Sinop	11. Bingöl
	12. Mersin	12. Rize	12. Erzincan	12. Hakkari
	13. Bilecik	13. Trabzon	13. Çankırı	13. Şırnak
	14. Kayseri	14. Amasya	14. Erzurum	14. Bitlis
	15. Gaziantep	15. Kütahya	15. Tokat	15. Ağrı
	16. Zongulda	16. Malatya	16. Ordu	16. Muş
	17. Aydın	17. Kırşehir	17.	
	18. Sakarya	18. Artvin	18. Yozgat	
	19.	19. Afyon	19. Adıyaman	

	<b>20. Manisa</b>	<b>20. Düzce</b>		
		<b>21. Çorum</b>		

## Kişi Başına GSYİH

### TR71 Bölgesinde Kişi Başına GSYH Gelişimi



Nevşehir, Niğde, Kırşehir, Aksaray ve Kırıkkale İllerini kapsayan TR71 bölgesinin 2014 yılı itibariyle Kişi Başına GSYH 8395 Dolardır. Türkiye'nin 2014 yılı kişi başına GSYH ise 12 112 Dolardır.